

EDITIE
2019

Muurkappen

Gids voor voorschrijving en plaatsing



Muurkappen

Algemeen

Dekbanden in zink van VMZINC® worden geplaatst op een bebordingsplank voorzien van een druipneus en hebben een maximum ontwikkeling van 150 mm. Bij grotere ontwikkelingen spreekt men van muurkappen.

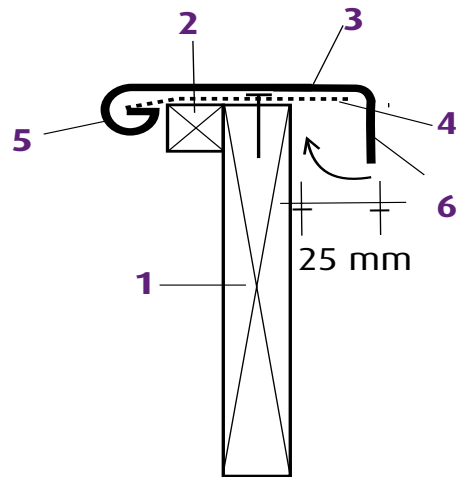
Bij plaatsing op houten platen (multiplex of OSB) moet er ZINC PLUS voorzien worden.

Het geheel wordt met een dekband bedekt. De muurkappen in zink van VMZINC® van minstens 0,8 mm dikte worden vastgehouden door aanhakingsklangen in zink van VMZINC®. Dikte, min. 1 mm, afhankelijk van de hoogte en de ligging van het gebouw en van de ontwikkeling van de dekband, lengte 250 mm, 2 klangen per meter, vastgehecht door 5 geschrante verzinkte spijkers.

Op de hoeken wordt een doorlopende klang van 1 mm dikte voorzien.

Deze muurkappen zijn voorzien van kralen of van vlakke aanhaken. Muurkappen hebben meestal een lichte helling naar de gebouwzijde.

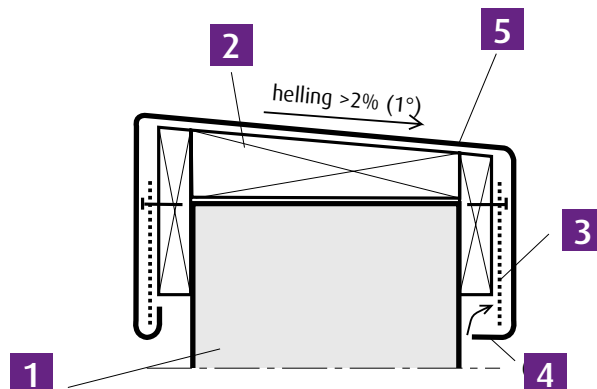
Dakrand



- 1 Randplank
- 2 Druipneus
- 3 Dekband in zink van VMZINC®
- 4 Aanhakingsklang in zink van VMZINC®, lengte 250 mm, 2 per meter
- 5 Kraal
- 6 Platte plooi

De kralen worden vervaardigd met minimale diameter van 12 mm. De platte plooiën hebben aanhaken van minimum 20 mm.

Muurkap



- 1 Muur
- 2 Houten drager (bebording)
- 3 Klang in zink van VMZINC®, lengte 250 mm, gespiekerd op 500 mm van as tot as
- 4 Platte plooi
- 5 Dekband

Muurkappen

Samenvoegen van muurkappen

De max. afstand tussen 2 voegen in neopreen is 6 m.

De max. afstand tussen 2 mechanische voegen is 13 m.

Het type uitzettingsvoeg in zink van VMZINC® wordt gekozen in functie van de helling van de afdekkap.

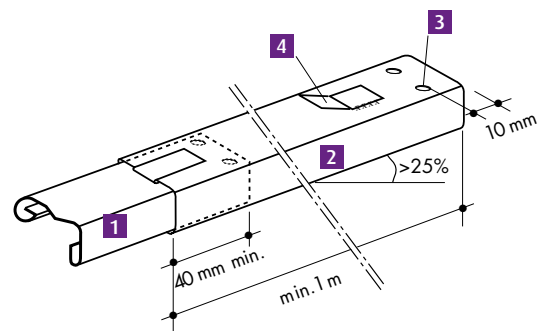
Helling $\geq 25\%$
(15°)

Ontwikkeling zink tot 150 mm

Elke muurkap wordt aan één zijde op het houtwerk met 2 spijkers bevestigd. Het gespijkerde deel wordt overlapt door het stroomopwaartse element.

De muurkappen overlappen mekaar met minimum 40 mm.

Het onderste gedeelte van de dakrand wordt op zijn plaats gehouden door een klang in zink van VMZINC® om te plooiën. Die klang wordt op voorhand gesoldeerd op het bovenste deel van de onderliggende dekband.



- 1 Stroomafwaartse dekband
- 2 Stroomopwaartse dekband
- 3 Opening voor nagels
- 4 Klang in zink van VMZINC®, dikte 0,8mm, om te plooiën

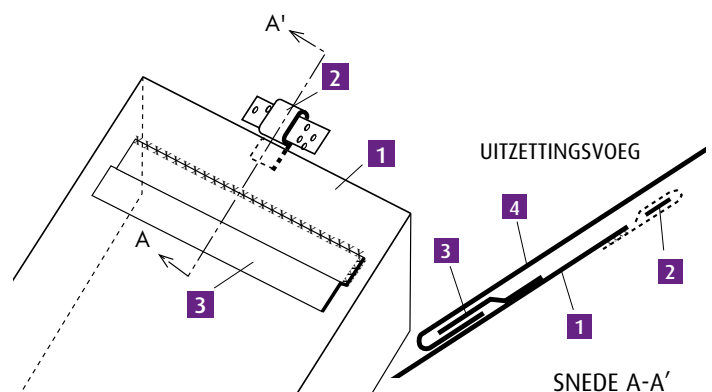
Ontwikkeling zink ≥ 150 mm

Bij een ontwikkeling tussen 150 mm en 400 mm moet men een uitzettingsvoeg voorzien om de max. 6 m.

Bij een ontwikkeling groter dan 400 mm moet men met elementen van 1 m lengte werken en een schuifklang solderen, onderling samengevoegd door dubbele aanhaking.

Zijdelings worden de dekbanden bevestigd door middel van klanken in zink van VMZINC®, $l=250$ mm, 2 per meter, gespijkerd met 5 geschrante geplaatste nagels. Bij ongunstige blootstelling moeten de dikte en het aantal klanken aangepast worden, alsook de zinkdikte van de afdekkap.

Voor de uitzettingsvoeg wordt een dubbele aanhaking gesoldeerd waarachter het stroomopwaartse deel van de afdekkap wordt gehaakt.



- 1 Stroomafwaartse dekband
- 2 Schuifklang
- 3 Dubbele aanhaking
- 4 Stroomopwaartse dekband

Opmerking

Deze uitvoering is niet eenvoudig bij gebruik van een kraal.

Muurkappen

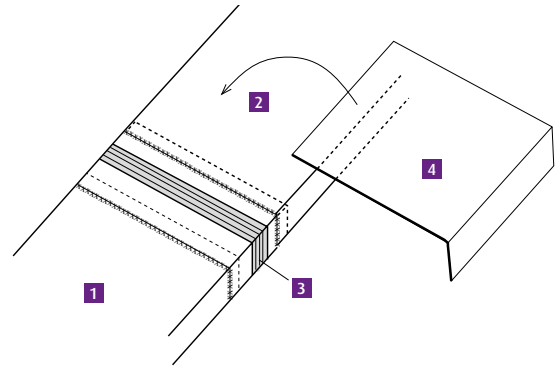
Samenvoegen van muurkappen

Helling
 $\leq 25\%$ (15°)

Ontwikkeling < 500 mm

De muurkappen worden aan mekaar gesoldeerd tot een maximale lengte van 13 m. Daarna wordt een uitzettingsvoeg geplaatst.

Een eerste mogelijkheid is een uitzettingsvoeg in kunststof. Zie technische handleiding "Hemelwaterafvoer" Hanggoten p10. Om esthetische redenen en als bescherming tegen UV stralen moet over de uitzettingsvoeg een afdekkapje in zink van VMZINC® voorzien worden. Dit wordt enkel aan de stroomopwaartse element gesoldeerd en overlapt de kunststofvoeg.



- 1 Stroomafwaarts element
- 2 Stroomopwaarts element
- 3 Uitzettingsvoeg in kunststof
- 4 Afdekkapje

Naast de uitzettingsvoeg in kunststof bestaat eveneens een oplossing in zink van VMZINC® (zie pagina 5).

Bij binnen- en buitenhoeken moeten de uitzettingsvoegen op maximum 3 m van de hoek geplaatst worden.

Ontwikkelde breedte van de muurkap ≥ 500 mm

Wanneer de ontwikkeling van de muurkap groter is dan 500 mm wordt in elementen van 1 m gewerkt met dezelfde techniek dan voor hellingen $\geq 25\%$ (15°).

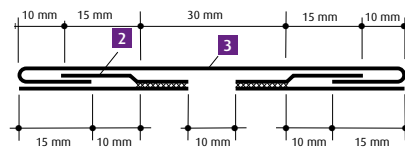
Om de 6m wordt een neopreen uitzettingsvoeg voorzien. De techniek is dezelfde als voor de uitzettingsvoegen <500mm, alleen is hier de vernageling vervangen door schuifklangen elke 250 mm.

Een mechanische uitzettingsvoeg wordt om de 13 m geplaatst.

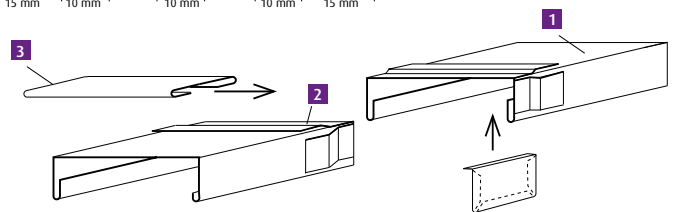
Muurkappen

Samenvoegen van muurkappen

Helling = 2% (1°) Voor een min. helling van 2% wordt op beide zijden een aanhaking gesoldeerd waarover een afdekkap wordt geschoven.



Uitzettingsvoeg
helling min. 2%



- 1 Muurkap
- 2 Aanhaking
- 3 Dekband



Voorwerp

Dit document is bestemd voor de voorschrijvers (architecten en bouwheren belast met het ontwerp van de werken) en voor de uitvoerders (aannemers belast met de uitvoering op de bouwplaatsen) van het verwijzende product of systeem. Het bevat de voornaamste gegevens, teksten en schema's eigen aan de voorschrijving en plaatsing van het genoemde product of systeem: presentatie, toepassingsgebied, beschrijving van de bestanddelen, plaatsing (inclusief steunvlakken), afwerkingen. Ieder gebruik of voorschrift dat buiten het opgegeven toepassingsgebied en/of de voorschriften van deze plaatsingsgids valt, vereist bijzonder overleg met de technische diensten van VM Building Solutions Benelux, zonder dat deze laatste daarom aansprakelijk kan worden gesteld wat betreft de haalbaarheid van het ontwerp of de uitvoering van de betrokken projecten.

Betrokken grondgebied

Dit document is maar van toepassing voor de plaatsing van het genoemde product of systeem op bouwplaatsen in België, het Groot-Hertogdom Luxemburg en Nederland.

Kwalificaties en referentiedocumenten

Wij herinneren eraan dat het voorschrijven van complete bouwsystemen voor een bepaald werk onder de exclusieve bevoegdheid valt van de bouwheren van het gebouw, die er met name moeten op toezien dat het gebruik van de voorgeschreven producten afgestemd is op het constructieve doel van het werkstuk en dat het verenigbaar is met de andere gebruikte producten en technieken.

Gepreciseerd wordt dat voor een behoorlijk gebruik van deze gids, kennis van het materiaal zink van VMZINC® en van het vak van dakdekker-zinkbewerker wordt vereist. Bij de start van de uitvoering van de werken is het noodzakelijk om zich aan te passen aan het geheel van normen die van toepassing zijn in het land waar de werken zullen uitgevoerd worden. In dit verband organiseert VM Building Solutions Benelux vormingscursussen, voorbehouden voor professionals.

Aansprakelijkheid

Behoudens schriftelijk akkoord van VM Building Solutions Benelux, kan deze laatste niet aansprakelijk worden gesteld voor enige schade voortvloeiend uit een voorschrift of plaatsing die niet voldoet aan alle voorschriften van VM Building Solutions Benelux en aan de bovengenoemde normen en praktijken.