

PLAATSINGSGIDS

VM FIRE BARRIER PLUS A2

Brandveilig bouwen
zonder compromissen

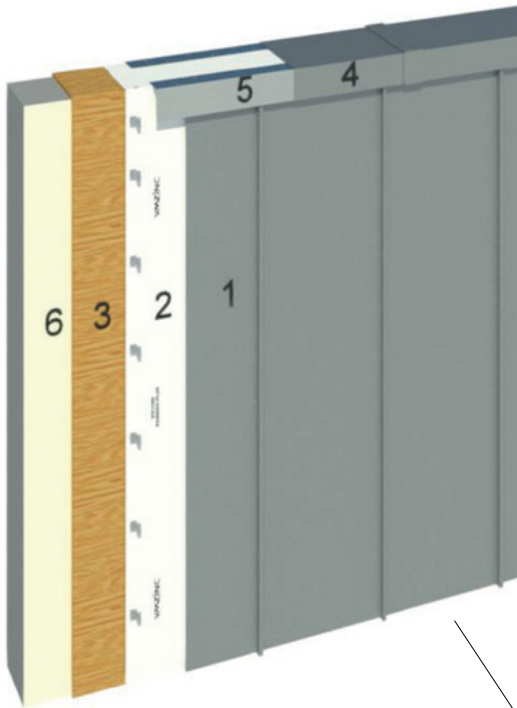
Te installeren met

VMZINC

VMZINC

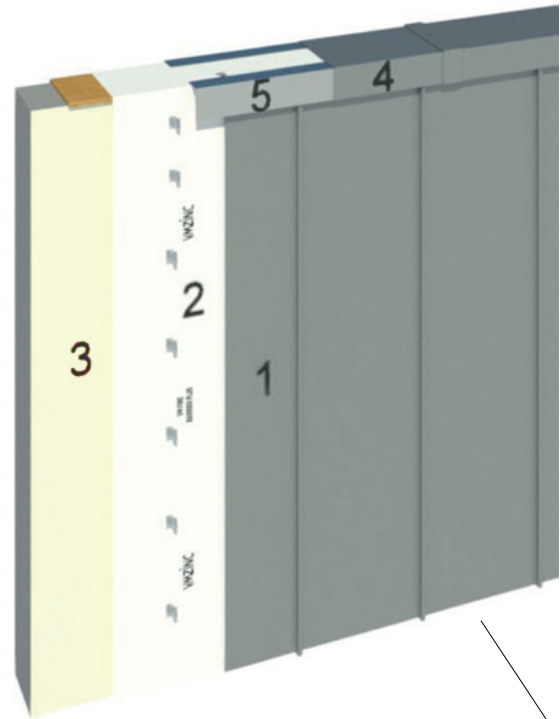
VM FIRE BARRIER PLUS A2

Niet-verluchte gevel met OSB of Multiplex



- 1 Gevelbekleding Staande naad VMZINC®
- 2 **VM FIRE BARRIER PLUS A2 folie**
- 3 OSB of Multiplex
- 4 Muurkap in ZINC PLUS
- 5 Steunklang in ZINC PLUS, doorlopend
- 6 PIR/PUR-isolatie

Niet-verluchte gevel met PIR/PUR-isolatie



- 1 Gevelbekleding Staande naad VMZINC®
- 2 **VM FIRE BARRIER PLUS A2 folie**
- 3 PIR/PUR-isolatie
- 4 Muurkap in ZINC PLUS
- 5 Steunklang in ZINC PLUS, doorlopend

Introductie

VM FIRE BARRIER PLUS A2 is een brandbestendig membraan, speciaal ontwikkeld voor **warme, niet-verluchte gevelconstructies** bij gebouwen met een normaal binnenklimaat (lage tot gemiddelde vochtigheid).

Deze folie combineert een **hoge brandveiligheidsklasse** met een **eenvoudige plaatsing** en wordt in dergelijke toepassingen steeds geplaatst in combinatie met **ZINC PLUS**, waarvan de onderzijde is voorzien van een organische beschermlaag ($\geq 55 \mu\text{m}$) die verluchting overbodig maakt.

Belangrijke richtlijnen

- > Voor de bevestiging op de isolatie adviseren we het gebruik van **nylon pluggen** of **parkerringen** in gegalvaniseerd staal. Deze vergemakkelijken de plaatsing van het membraan. Na montage moeten de **plugkoppen afgedekt** worden met de **VM FIRE BARRIER TAPE**.
- > De gevelbekleding moet **uiterlijk 3 maanden** na de plaatsing van de VM FIRE BARRIER PLUS A2 folie worden geplaatst.
- > **Voor een veilige en duurzame uitvoering** is het **essentieel** om de details en installatiemethoden in **dit document nauwgezet te volgen**. Correcte plaatsing van het membraan garandeert zowel de brandwerende eigenschappen als de lange levensduur van de gevelopbouw.

VM FIRE BARRIER PLUS A2



*De folie wordt steeds geplaatst met de **witte kant aan de buitenzijde** (zichtbare zijde).

- > A2-s1, d0 geclassificeerd.
- > Waterdichtheid: Klasse W1.
- > Geschikt voor lage en middelhoge gebouwen.
- > Opbouwen conform aan de Belgische en Nederlandse regelgeving.
- > Eenvoudig en snel te plaatsen.
- > Betrouwbare brandwerende bescherming.

Classificatie van gebouwen volgens hoogte

De hoogte van een gebouw bepaalt het niveau van de te nemen brandveiligheidsmaatregelen, met strengere eisen naarmate de hoogte toeneemt. Zowel in Nederland als in België, worden de gebouwen onderverdeelt in lage, middelhoge en hoge gebouwen maar de hoogtes verschillen. Welke brandveiligheidseisen van toepassing zijn wordt in België bepaald door het KB Basismnormen brandpreventie (mei 2022). In Nederland worden de eisen vastgelegd in het Besluit Bouwwerken Leefomgeving (BBL 2024).

Type gebouw	België (KB mei 2022)	Nederland (BBL 2024)*
Laagbouw	$h < 10$ m	$h < 13$ m
Middenbouw	$10 \leq h \leq 25$ m	$13 \leq h \leq 70$ m
Hoogbouw	$h > 25$ m	$h > 70$ m

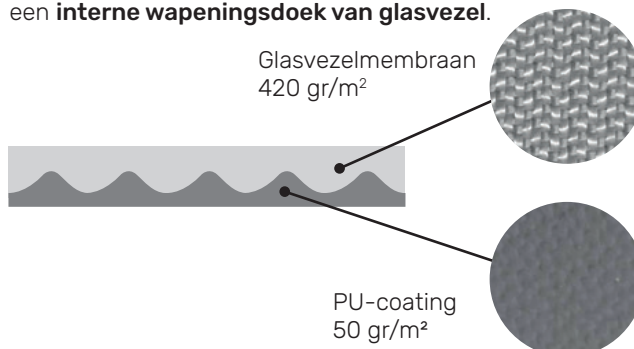
* Uitzonderingen en afwijkingen op deze hoogtes kunnen van toepassing zijn in functie van het gebruik of de bestemming van het gebouw.

Beschrijving

Dikte	0,5 mm \pm 15 %
Formaat (breedte x lengte)	1,5 m x 25 m \pm 2 %
Gewicht	17,6 kg/rol - 470 g/m ² \pm 10 %
Oppervlak	37,5 m ² /rol (ca. 33,75 m ² bruikbare oppervlakte)
Verpakking	20 rollen per pallet

Kenmerken

De folie van VM FIRE BARRIER PLUS A2 bestaat uit een **toplaag van vuur- en waterbestendige PU coating** op een **interne wapeningsdoek van glasvezel**.



VM FIRE BARRIER PLUS A2

Technische specificaties

Dampweerstand (Scd)	0,115 m ± 0,7 m
Waterdichtheid	Voor en na veroudering: Klasse W1
Brandreactie	A2-s1,d0
Nageldoorscheur weerstand	Voor veroudering: (565 ± 46) N Na veroudering: (735 ± 58) N
Soepelheid bij lage temperaturen	-5 °C

Toepassing

- > VM FIRE BARRIER PLUS A2 folie wordt aangebracht bij een minimale verwerkingstemperatuur van -5 tot 40 °C
- > Op een PIR/PUR-isolatie of op een niet-geventileerde houten ondergrond (multiplex of OSB) volgens de aanbevelingen voor gebruik op pagina 4 tot 11.

Bevestiging van de VM FIRE BARRIER PLUS A2 folie op de ondergrond gebeurt op een van de volgende manieren:

- > **Bij isolatie in PIR/PUR:**
bevestiging met metalen schroeven, parkeringen of nylon isolatiepluggen in het midden van de baan (op 75 cm van de rand), om de 50 cm.
- > **Bij OSB of multiplex:**
Mechanisch bevestigd met roestvrijstalen nieten.

Benodigde producten

	220031036	VM FIRE BARRIER PLUS A2
	220031147	VM FIRE BARRIER PLUS A2 TAPE
	6559	Parkering Gegalvaniseerd 70 mm

VM FIRE BARRIER PLUS A2 TAPE:

VM FIRE BARRIER PLUS A2 TAPE is een **brandvertragende aluminiumtape**, versterkt met glasvezel, die met zijn **hoge kleefkracht** zorgt voor een **duurzame luchtdichte afdichting** van overlappingsen.

VM FIRE BARRIER PLUS A2 TAPE is te gebruiken in combinatie met de VM FIRE BARRIER PLUS A2 folie.

Classificaties en conformiteit

- > De VM FIRE BARRIER PLUS A2 folie werd onderworpen aan twee afzonderlijke SBI-testen:

- Test SBI nr. 23290C: VM FIRE BARRIER PLUS A2 rechtstreeks aangebracht op PUR/PIR-isolatie.
- Test SBI nr. 23515E: VM FIRE BARRIER PLUS A2 toegepast in combinatie met een ZINC PLUS-bekleding en een niet-geventileerde opbouw met PIR/PUR, multiplex- of OSB-isolatie.

Het resultaat van beide SBI-testen is een brandreactieklasse B-s2,d0.

- > Toepasbaar in middelhoge gebouwen.
- > Ontwikkeld conform het KB Basisnorm Brand (België, mei 2022) en het BBL 2024 (Nederland).
- > Alle opbouwen moeten voldoen aan het KB of beschikken over een geslaagde SBI-test.

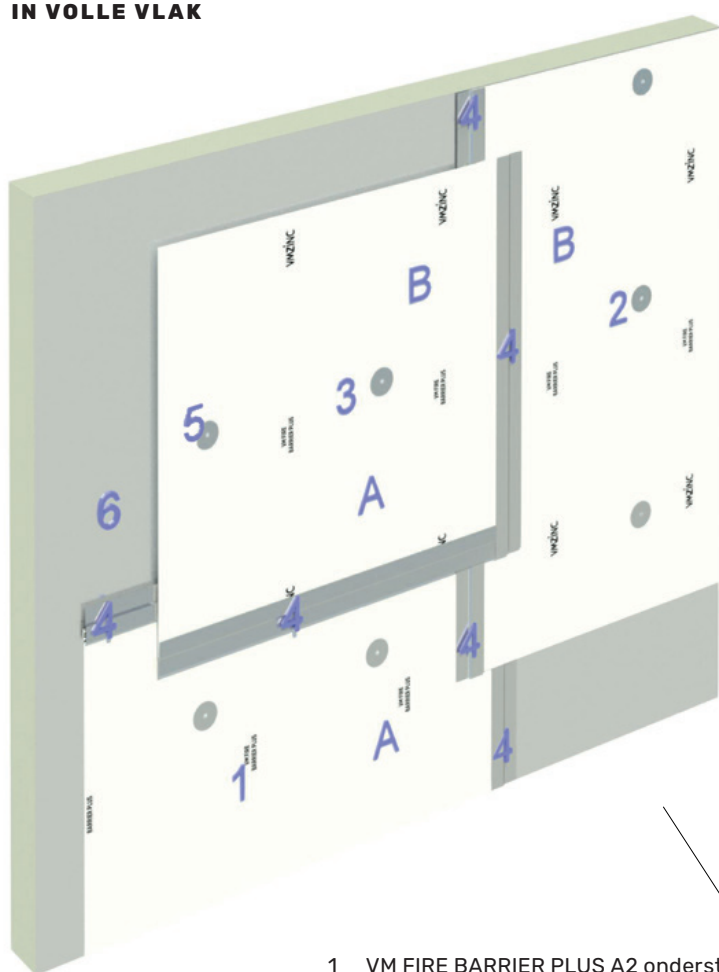


PLAATSING

Correcte plaatsing van VM FIRE BARRIER PLUS A2

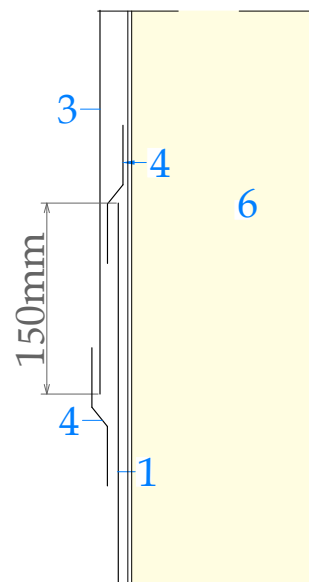
- > De VM FIRE BARRIER PLUS A2 folie **moet volgens de volgende strikte voorwaarden worden geplaatst**, zodat de isolatie beschermd wordt tegen vlammen ongeacht het tijdstip van de brand.
- > De **overlappen** tussen de verschillende lagen VM FIRE BARRIER PLUS A2 **moeten doorlopend afgeplakt** worden met **VM FIRE BARRIER PLUS A2 TAPE**. De overlapping bedraagt **minimaal 150 mm**. De folie wordt steeds geplaatst met de **witte kant aan de buitenzijde** (zichtbare zijde) en mag zowel verticaal als horizontaal geplaatst worden.
- > De folie **wordt steeds omgeplooid bij voet en bovenrand van de gevel, hoeken en doorboringen**; en mag niet worden afgesneden op deze plaatsen. Het doel is de wezenlijke onderdelen in te pakken.

IN VOLLE VLAK

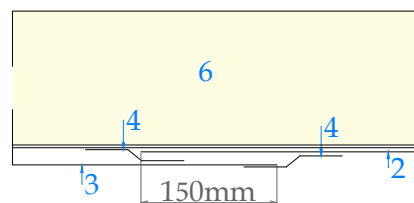


- 1 VM FIRE BARRIER PLUS A2 onderste folie
- 2 VM FIRE BARRIER PLUS A2 middelste folie
- 3 VM FIRE BARRIER PLUS A2 bovenste folie
- 4 VM FIRE BARRIER PLUS A2 TAPE
- 5 Parkerring of nylon pluggen - bevestiging folie, enkel in het midden van de baan in de lengterichting, elke 50 cm
- 6 Thermische isolatie, min. klasse D

Doorsnede AA



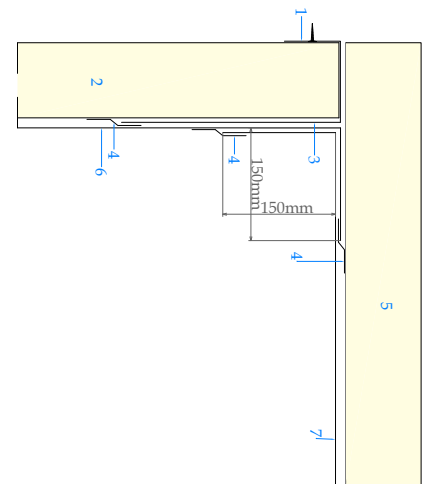
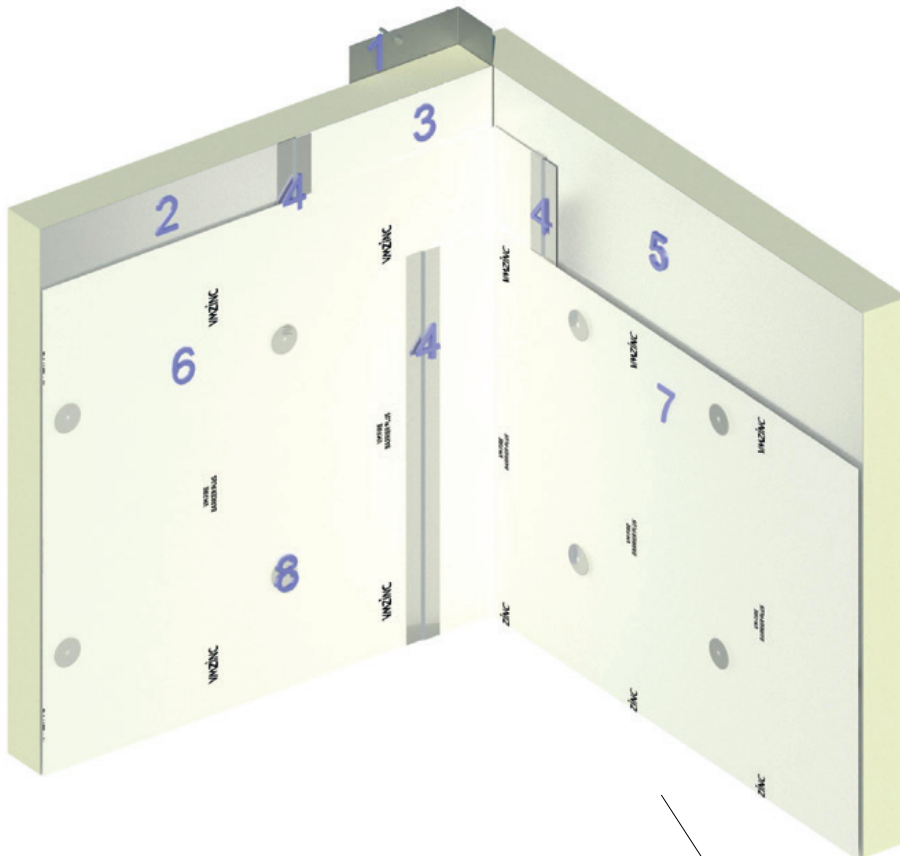
Doorsnede BB



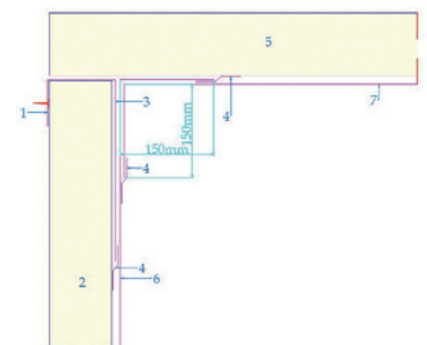
PLAATSING

In onderstaand voorbeeld illustreren de technische tekeningen een rechtstreekse plaatsing op PIR-isolatie, getest volgens SBI en geldig tot maximaal brandklasse B-s2,d0.

BINNENHOEK

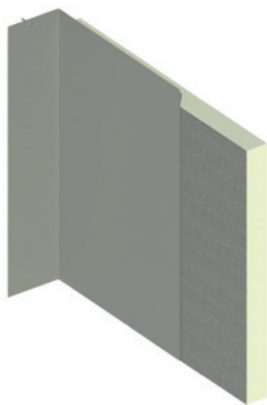


- 1 VM FIRE BARRIER PLUS A2, wachtfolie, bevestigd in de achterste draagstructuur
- 2 Thermische isolatie, min. klasse D
- 3 VM FIRE BARRIER PLUS A2 wordt rond de thermische isolatie (2) geplooid
- 4 VM FIRE BARRIER PLUS A2 TAPE
- 5 Thermische isolatie, min. klasse D
- 6 VM FIRE BARRIER PLUS A2 wordt met een overlapping van 150 mm tegen de thermische isolatie (5) geplaatst
- 7 VM FIRE BARRIER PLUS A2 wordt met een overlapping van 150 mm tegen de folie (6) geplaatst
- 8 Parkerring of nylon pluggen - bevestiging VM FIRE BARRIER PLUS A2 folie, enkel in het midden van de baan in de lengterichting, elke 50 cm.

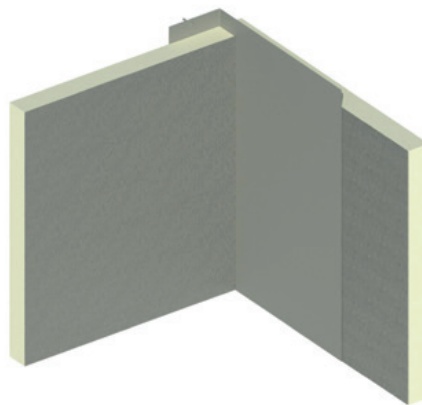


PLAATSING

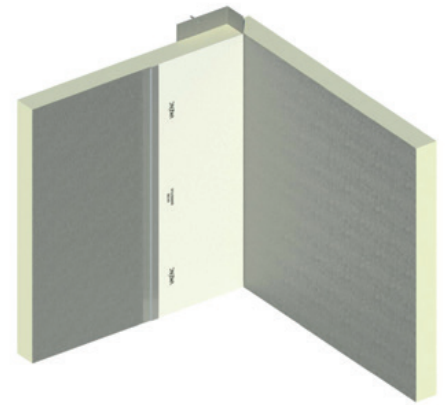
BINNENHOEK



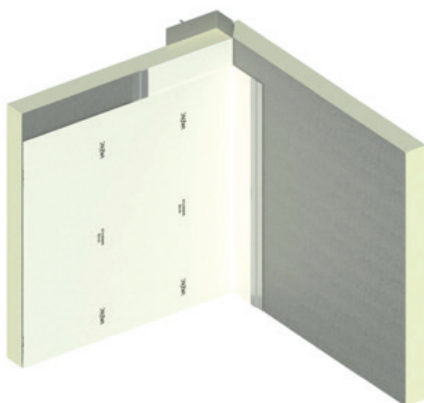
Bevestig VM FIRE BARRIER PLUS A2 op de linker draagmuur. Pas de bevestigingen aan volgens het type draagmuur en vouw de folie netjes in de hoek tegen de rechter isolatie.



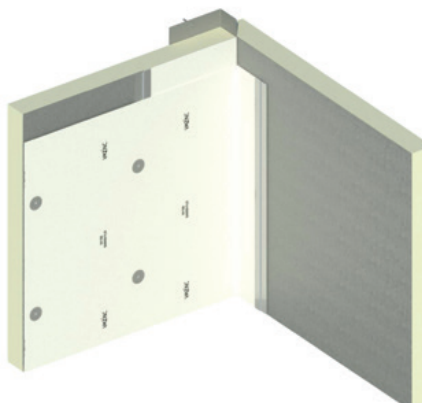
Plaats de isolatie tegen de achterzijde van de wachtfilm van VM FIRE BARRIER PLUS A2.



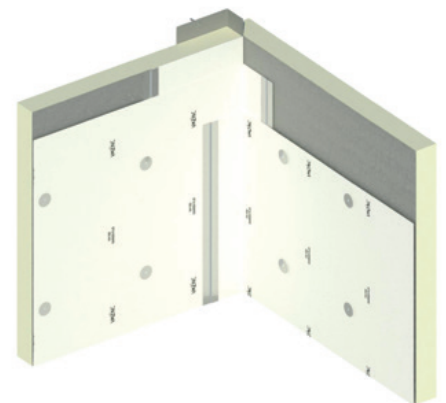
Vouw de wachtfilm van VM FIRE BARRIER PLUS A2 over de isolatie en bevestig deze doorlopend met VM FIRE BARRIER TAPE.



Breng een nieuwe laag VM FIRE BARRIER PLUS A2 aan tegen de wachtfilm. Vouw deze over de hoek met een overlapping van 150 mm en bevestig doorlopend met VM FIRE BARRIER TAPE, volgens brandklasse A2.



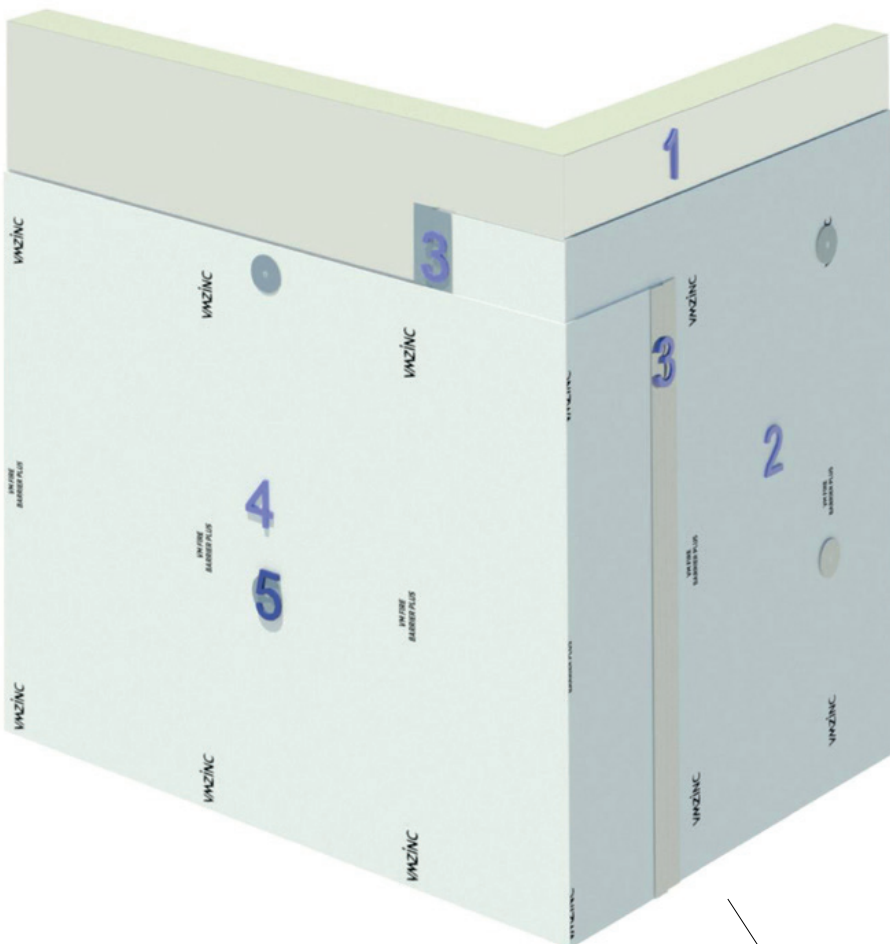
Bevestig VM FIRE BARRIER PLUS A2 met parkerringen of nylon pluggen.



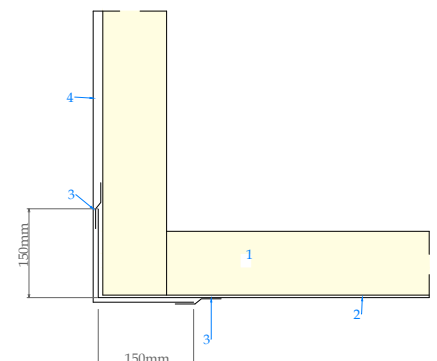
Plaats nu rechts VM FIRE BARRIER PLUS A2 en bevestig met parkerringen. Plooi over de hoeken met een overlapping van 150 mm ten opzichte van de hoek en bevestig met de bijhorende VM FIRE BARRIER PLUS A2 TAPE.

PLAATSING

BUITENHOEK

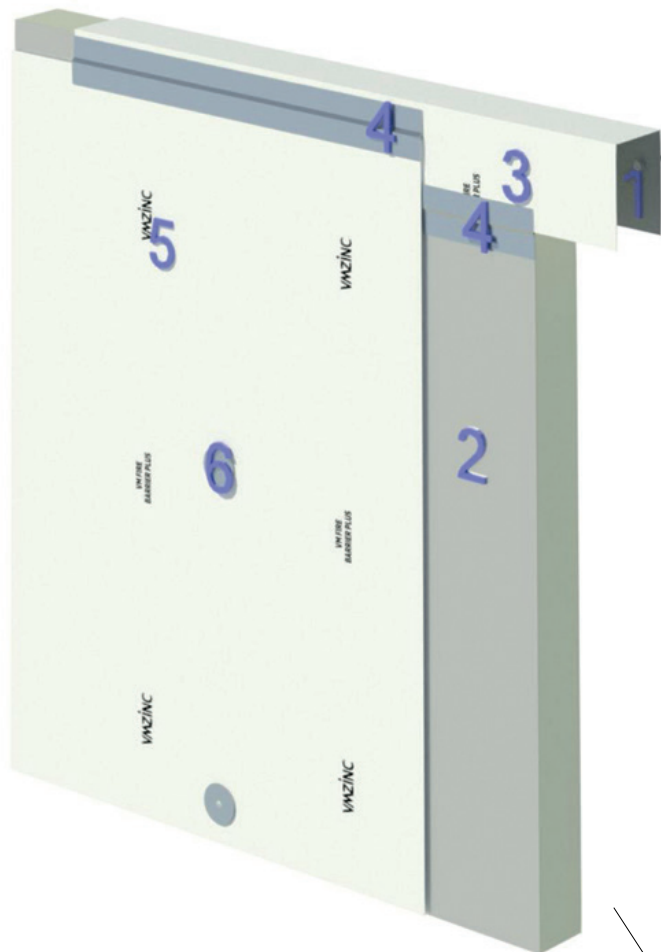


- 1 Thermische isolatie, min. klasse D
- 2 VM FIRE BARRIER PLUS A2 wordt in deze opbouw met een overlappend van 150 mm tegen de thermische isolatie (1) geplaatst
- 3 VM FIRE BARRIER PLUS A2 TAPE
- 4 VM FIRE BARRIER PLUS A2 wordt met een overlappend van 150 mm tegen de achterliggende folie (2) geplaatst
- 5 Parkerring - bevestiging folie enkel in het midden van de baan in de lengterichting, elke 50 cm

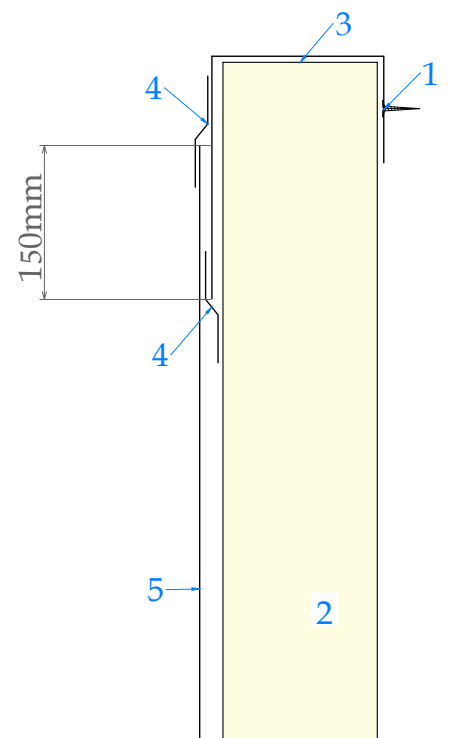


PLAATSING

BOVENRAND

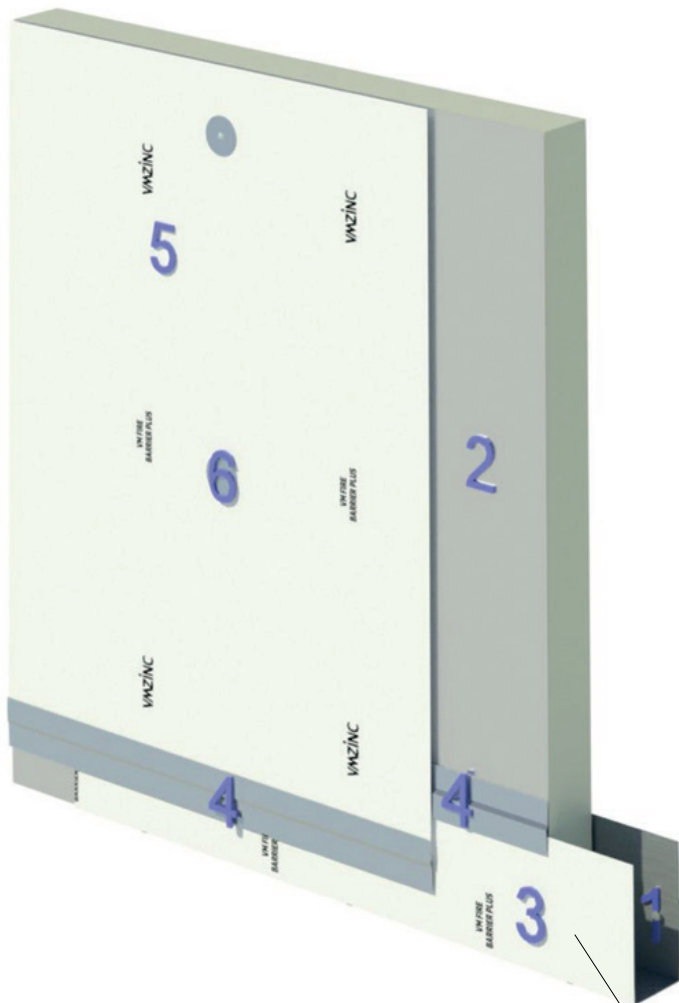


- 1 VM FIRE BARRIER PLUS A2 wachtfolie, bevestigd in de achterste draagstructuur
- 2 Thermische isolatie, min. klasse D
- 3 VM FIRE BARRIER PLUS A2 wordt rond de thermische isolatie (2) geplooid
- 4 VM FIRE BARRIER PLUS A2 TAPE
- 5 VM FIRE BARRIER PLUS A2 wordt met een overlapping van 150 mm tegen de folie (3) geplaatst
- 6 Parkerring - bevestiging folie, enkel in het midden van de baan in de lengterichting, elke 50 cm

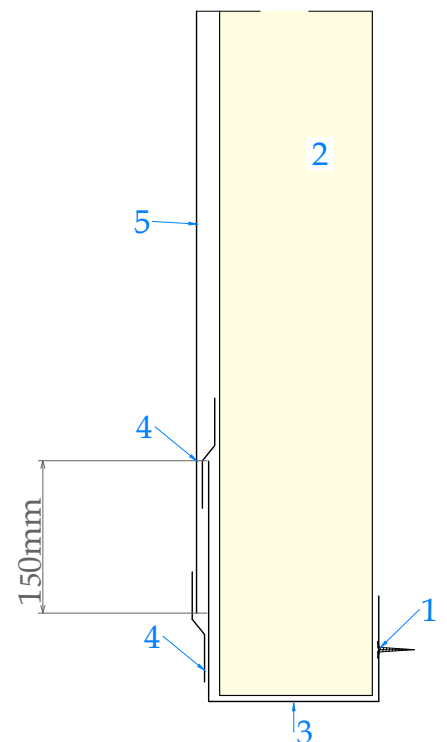


PLAATSING

VOET GEVEL

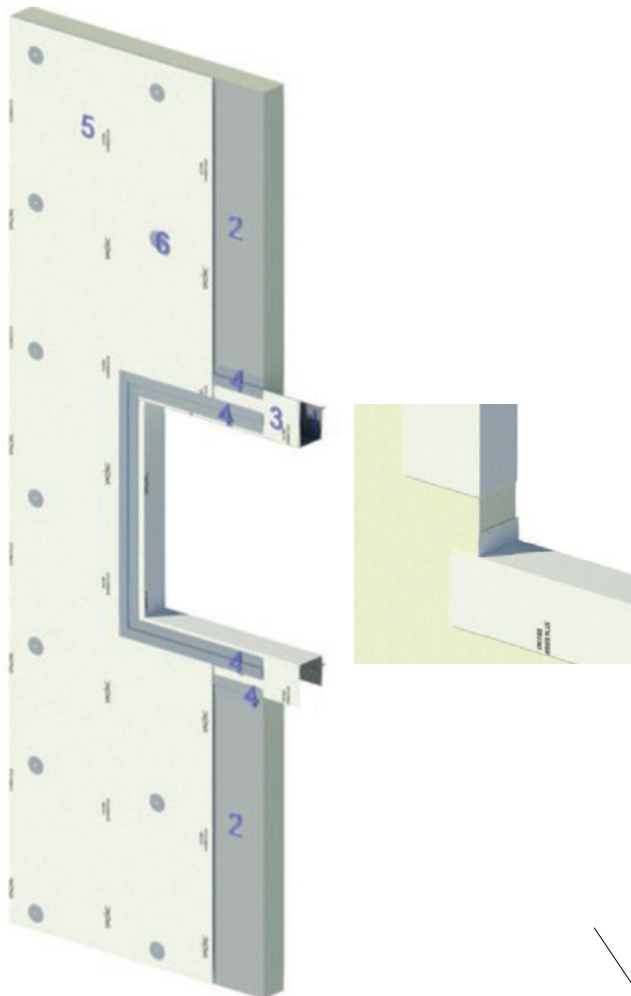


- 1 VM FIRE BARRIER PLUS A2 wachtfolie, bevestigd in de achterste draagstructuur
- 2 Thermische isolatie, min. klasse D
- 3 VM FIRE BARRIER PLUS A2 wordt rond de thermische isolatie (2) geplooid
- 4 VM FIRE BARRIER PLUS A2 TAPE
- 5 VM FIRE BARRIER PLUS A2 wordt met een overlapping van 150 mm tegen de folie (3) geplaatst
- 6 Parkerring - bevestiging folie, enkel in het midden van de baan in de lengterichting, elke 50 cm

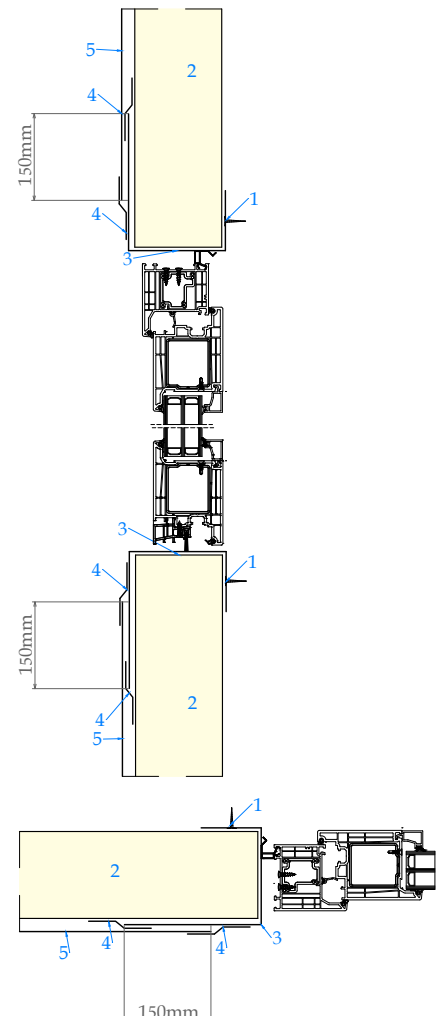


PLAATSING

GEVELOPENING



- 1 VM FIRE BARRIER PLUS A2 wachtfolie, bevestigd in de achterste draagstructuur
- 2 Thermische isolatie, min. klasse D
- 3 VM FIRE BARRIER PLUS A2 wordt rond de thermische isolatie (2) geplooid
- 4 VM FIRE BARRIER PLUS A2 TAPE
- 5 VM FIRE BARRIER PLUS A2 wordt met een overlapping van 150 mm tegen de folie (3) geplaatst
- 6 Parkerring of nylon pluggen - bevestiging folie, enkel in het midden van de baan in de lengterichting, elke 50 cm



Voorwerp

Dit document is bestemd voor de voorschrijvers (architecten en bouwheren belast met het ontwerp van de werken) en voor de uitvoerders (aannemers belast met de uitvoering op de bouwplaatsen) van het verwijzende product of systeem. Het bevat de voornaamste gegevens, teksten en schema's eigen aan de voorschrijving en plaatsing van het genoemde product of systeem: presentatie, toepassingsgebied, beschrijving van de bestanddelen, plaatsing (inclusief steunvlakken) en afwerkingen. Ieder gebruik of voorschrift dat buiten het opgegeven toepassingsgebied en/of de voorschriften van deze plaatsingsgids valt, vereist bijzonder overleg met de technische diensten van VM Building Solutions Benelux, zonder dat deze laatste daarom aansprakelijk kan worden gesteld wat betreft de haalbaarheid van het ontwerp of de uitvoering van de betrokken projecten.

Betrokken grondgebied

Dit document is maar van toepassing voor de plaatsing van het genoemde product of systeem op bouwplaatsen in België, het Groot-Hertogdom Luxemburg en Nederland.

Kwalificaties en referentiedocumenten

Wij herinneren eraan dat het voorschrijven van complete bouwsystemen voor een bepaald werk onder de exclusieve bevoegdheid valt van de bouwheren van het gebouw, die er met name moeten op toezien dat het gebruik van de voorgeschreven producten afgestemd is op het constructieve doel van het werkstuk en dat het verenigbaar is met de andere gebruikte producten en technieken. Gepreciseerd wordt dat voor een behoorlijk gebruik van deze gids, kennis van het materiaal zink van VMZINC® en van het vak van dakdekker-zinkbewerker wordt vereist. Bij de start van de uitvoering van de werken is het noodzakelijk om zich aan te passen aan het geheel van normen die van toepassing zijn in het land waar de werken zullen uitgevoerd worden. In dit verband organiseert VM Building Solutions Benelux vormingscursussen, voorbehouden voor professionals.

Aansprakelijkheid

Behoudens schriftelijk akkoord van VM Building Solutions Benelux, kan deze laatste niet aansprakelijk worden gesteld voor enige schade voortvloeiend uit een voorschrift of plaatsing die niet voldoet aan alle voorschriften van VM Building Solutions Benelux en aan de bovengenoemde normen en praktijken.

VM Building Solutions NV/SA

Europalaan 73,
BE-9800 Deinze
T +32 (0)9 321 99 21,
info.be@vmbuildingsolutions.com
www.vmbuildingsolutions.com

info.nl@vmbuildingsolutions.com
www.vmbuildingsolutions.nl

www.vmzinc.com